





# MATURITA 2024

## EXTERNÁ ČASŤ

### RUSKÝ JAZYK úroveň B1

**NEOTVÁRAJTE, POČKAJTE NA POKYN!  
PREČÍTAJTE SI NAJPRV POKYNY K TESTU!**

- Test obsahuje **60 úloh**.
- Na vypracovanie testu budete mať **100 minút**.
- Na začiatku každej úlohy sa z inštrukcií dozviete, ktorý odpovedový hárok máte použiť.
- V teste sa stretnete s dvoma typmi úloh:
  - Pri úlohách s výberom odpovede vyberte správnu odpoveď spomedzi niekoľkých ponúkaných možností, z ktorých je vždy správna iba jedna. Správnu odpoveď vyznačte krížikom do príslušného políčka odpovedového hárka označeného piktogramom .
  - Pri úlohách s krátkou odpoveďou, ktorých odpoveď tvorí jedno slovo (prípadne zložený slovesný tvar) alebo niekoľko slov, píšete do príslušného políčka odpovedového hárka označeného piktogramom .
- Pri práci smiete používať iba pero s čiernou alebo modrou náplňou. Nesmiete používať zošity, slovníky, učebnice ani inú literatúru.
- **Podrobnejšie pokyny na vyplňovanie odpovedového hárka sú na poslednej strane testu. Prečítajte si ich.**

Želáme vám veľa úspechov!

**Začnite pracovať, až keď dostanete pokyn!**

**I раздел – АУДИРОВАНИЕ (20 баллов)**

Táto časť testu sa skladá z troch nahrávk. Každú z nich budete počuť dvakrát. Počas počúvania odpovedajte na otázky prislúchajúce k jednotlivým nahrávkam. Sledujte inštrukcie a piktogramy, aby ste vedeli, na ktorý odpoveďový hárok máte vyznačovať svoje odpovede.

**1 часть – Интервью с художником Виктором Авдониным (7 баллов)**


Vypočujete si prvú nahrávku. Na základe vypočutého vyberte správnu odpoveď. Vždy je správna iba **jedna** z ponúkaných možností.

Svoje odpovede vyznačte na odpoveďovom hárku označenom piktogramom .

Teraz máte dve minúty na prečítanie úloh 01–07.

**01** У Виктора образы картины всегда  по-разному.

- (A) рождаются
- (B) готовятся
- (C) показываются
- (D) кажутся

**02** Виктору также материальный мир даёт  на всё интересное в окружающей действительности.

- (A) награды
- (B) напоминания
- (C) намёки
- (D) направления

**03** Виктор занимается и  работой.

- (A) общественной
- (B) преподавательской
- (C) технической
- (D) организационной

**04** Для человека картина может стать источником  и силы.

- (A) истины
- (B) информации
- (C) настроения
- (D) прибыли

**05** Когда человек повесил купленную картину у себя в комнате, он смотрит на неё и  что-то своё.

- (A) чувствует
- (B) понимает
- (C) узнаёт
- (D) видит

**06** С раннего детства Виктор любил рисовать  природу.

- (A) любую
- (B) северную
- (C) лесную
- (D) суровую

**07** По мнению Виктора, только оригинал картины  воздействием.

- (A) владеет
- (B) служит
- (C) управляет
- (D) обладает



**2 часть – Приказы Петра I, которые всё ещё актуальны (6 баллов)**

*Vypočujete si druhú nahrávku. Na základe vypočutého rozhodnite o každom z tvrdení 08–13, či je pravdivé (A), nepravdivé (B), alebo z nahrávky nevyplýva (C).*

**Svoje odpovede vyznačte na odpoved'ovom hárku označenom piktogramom .**

*Teraz máte dve minúty na prečítanie úloh 08–13.*

**08** Пётр I был очень работоспособным правителем.  
**(A)** верно                      **(B)** неверно                      **(C)** в аудиозаписи не упомянуто

**09** Петру I пришлось бороться с многими недостатками и при этом ему удалось выполнить всё задуманное.  
**(A)** верно                      **(B)** неверно                      **(C)** в аудиозаписи не упомянуто

**10** Многие жители российской империи были готовы к переменам только под страхом палки.  
**(A)** верно                      **(B)** неверно                      **(C)** в аудиозаписи не упомянуто

**11** Пётр I старался, чтобы в госпиталь попали только действительно больные люди.  
**(A)** верно                      **(B)** неверно                      **(C)** в аудиозаписи не упомянуто

**12** Пётр I не интересовался соблюдением чистоты в общественных местах.  
**(A)** верно                      **(B)** неверно                      **(C)** в аудиозаписи не упомянуто

**13** Кошки и люди, ответственные за их «работу», играли большую роль в борьбе с грызунами в зданиях.  
**(A)** верно                      **(B)** неверно                      **(C)** в аудиозаписи не упомянуто

### 3 часть – Где чаще всего встречаются зелёные глаза (7 баллов)

Vypočujete si tretiu nahrávku. V nasledujúcom texte, ktorý predstavuje zhrnutie vypočutého, doplňte chýbajúce slová 14 – 20 v správnom tvare. Doplňte vždy iba **jedno** slovo.

**Svoje odpovede napíšte na odpoveďový hárok označený piktogramom** .

Teraz máte dve minúty na prečítanie textu s chýbajúcimi slovami 14 – 20.

На Земле находятся только 2% людей с глазами **14** цвета. В основном – это женщины. **15** глаз зависит от доминирующего гена. Почему глаза зелёные? Современная наука узнала причину. В местах, где у людей в радужной оболочке больше пигмента меланина, наблюдаются глаза тёмные. Где меланина **16**, там смешивается жёлтый, светло-коричневый и синий цвет роговицы и так получается зелёный цвет. Зелёные глаза встречаются на северных **17** Европы, а также в Исландии, Шотландии, Нидерландах, Германии и у западных и восточных славян. В Южной Америке, Азии и **18** Ближнем Востоке глаз такого цвета почти нет. В России зелёные глаза встречаются на севере у 5% **19**. Но глаза у русских постепенно темнеют. Это связано с высылкой на север заключённых. В настоящее время у европейцев влияют на цвет глаз огромные **20** мигрантов из Азии и Африки.



**II раздел – КУЛЬТУРОЛОГИЯ, ГРАММАТИКА И ЛЕКСИКА (20 баллов)**

*Táto časť testu sa skladá z dvoch textov. Jej vypracovaniu by ste mali venovať približne 25 minút. Pri každom texte si všimajte piktogram, aby ste vedeli, ktorý odpoveďový hárok máte použiť.*

**1 часть – Миллион алых роз для Маргариты (10 баллов)**

*V nasledujúcom texte sú na miestach 21–30 vynechané slová. Za textom nájdete pre každé vynechané miesto štyri možnosti doplnenia. Rozhodnite, ktorá z ponúkaných možností (A) – (D) je správna. Vždy je správna iba jedna možnosť.*

**Svoje odpovede vyznačte na odpoveďovom hárku označenom piktogramom .**

«Миллион, миллион, миллион алых роз» – доносится с далёких 1980-х годов с экранов телевизоров. Эту песню можно до сих пор услышать по радио, а раньше она записывалась на **21**, кассеты, компакт-диски. Эта песня прочно ассоциируется с Аллой Пугачёвой. Музыку написал талантливый композитор Раймонд Паулс, а слова сочинил поэт Андрей Вознесенский.

В основу произведения легла история **22** 1900-х годов: история любви бедного художника-примитивиста Нико Пиросмани к французской красавице, актрисе и певице Маргарите де Севр.

Впрочем, история о том, как грузинский художник продал всё, что имел, чтобы осыпать возлюбленную, **23** так и не ответила на его чувства, цветами, вдохновила не только Вознесенского, но и Константина Паустовского. В своей книге «Бросок на юг» Паустовский тоже упомянул о любви Пиросмани, которая так и не тронула **24** сердце француженки: «Прислонившись к дверному косяку, стоял высокий, очень худой грузин с тонким лицом и печальными глазами, в старом пиджаке и, не шевелясь, смотрел на Маргариту. Это был бродячий художник Нико Пиросманишвили. Он любил Маргариту».

И так Пиросмани продал **25**, что имел, и купил очень много разных цветов. Такое великолепие, по словам Паустовского, не разбудило любовь в сердце актрисы. Маргарита пожалела художника **26** с его несчастной жизнью и поцеловала его. А **27**, что после того она вскоре уехала из Тифлиса, Нико Пиросмани скончался от голода в 1918 году.

В 1968 в Лувре состоялась выставка его работ. Однажды **28** картине «Актриса Маргарита» подошла пожилая женщина. Подошла и долго **29** на изображение чернобровой и круглолицей девушки. Это была она – та самая, любимая актриса.

Честно говоря, сложно представить, что художник, у которого не было образования и который писал в примитивном, упрощённом стиле, мог бы так точно передать черты **30** музыки. Но когда смотришь на фотографию Маргариты, то можно без труда определить её схожесть с портретом.

**21** (A) пластинкой (B) пластинке (C) пластинки (D) пластинка

**22** (A) начала (B) начало (C) начале (D) началу

**23** (A) которая (B) которую (C) которые (D) которой

**24** (A) холодного (B) холодное (C) холодные (D) холодную

**25** (A) всё (B) все (C) всего (D) всех

**26** (A) вместо (B) вблизи (C) вместе (D) вновь

**27** (A) говорит (B) говорить (C) говорю (D) говорят

**28** (A) на (B) по (C) к (D) в

**29** (A) смотрю (B) смотрела (C) смотрели (D) смотреть

**30** (A) своей (B) свою (C) своя (D) свои



**2 часть – Притча о невручённом подарке (10 баллов)**

*Najprv sa oboznámte s dvojicami slov v banke slov uvedenej pred textom. Z ponúknutých dvojíc slov vyberte správne slovo a doplňte ho podľa kontextu do medzier 31–40. Použite ho iba raz.*

**Svoje odpovede napíšte na odpoveďový hárok označený piktogramom .**

бой – борьбу

продают – приносят

времён – пор

процессом – протестом

когда – тогда

реагировать – реализовать

насколько – несколько

тебя – себя

повторилось – подготовилось

учеников – учёных

Мудрая притча о том, как правильнее всего **31** на зависть и оскорбления окружающих.

Жил-был старый мудрый самурай. У него была группа **32**. Он обучал их жизненной мудрости.

Однажды на занятия самурая зашёл молодой воин, который прославился своей неучтивостью и жестокостью. Его любимой тактикой был приём провокации: он оскорблял противника, тот выходил из **33**, принимал вызов, но в ярости совершал одну ошибку за другой и проигрывал бой.

Так случилось и на этот раз: воин выкрикнул **34** оскорблений и стал наблюдать за реакцией самурая. Но тот невозмутимо продолжал вести занятие. Так **35** несколько раз. Боец в раздражении ушёл прочь, **36** самурай и в третий раз никак не отреагировал.

Ученики внимательно и с интересом наблюдали за всем **37**. После ухода бойца один из них не выдержал:

– Учитель, зачем вы терпели его нападки? Нужно было вызвать его на **38**!

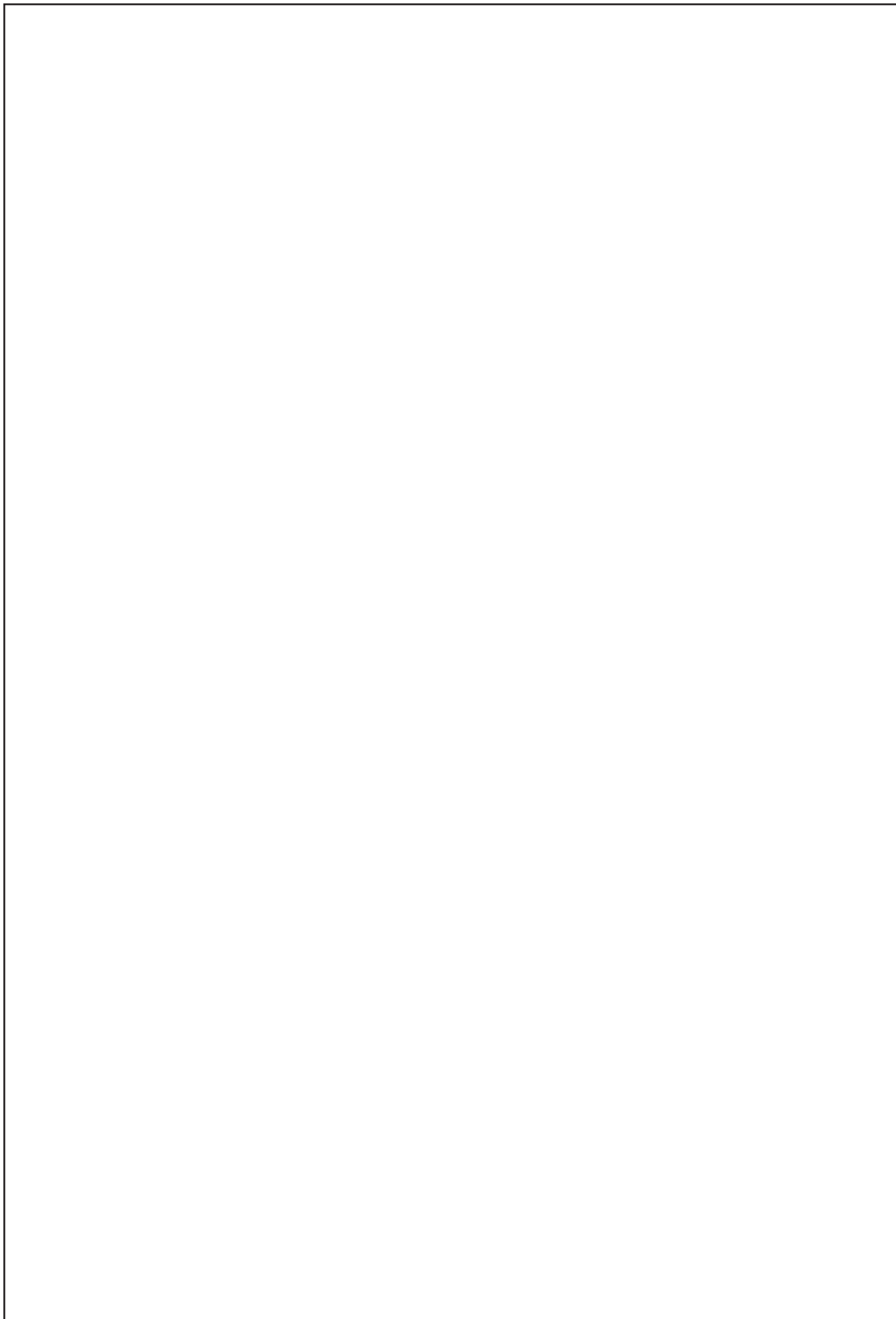
Мудрый самурай ответил:

– Когда вам **39** подарок и вы не принимаете его, кому он принадлежит?

– Своему прежнему хозяину, – ответили ученики.

– То же касается зависти, ненависти и оскорблений. До тех **40**, пока ты не примешь их, они принадлежат тому, кто их принёс.





**III раздел – ЧТЕНИЕ (20 баллов)**

*Táto časť testu sa skladá z troch ukážok. Jej vypracovaniu by ste mali venovať približne 45 minút. Pri každom texte si všímajte piktogram, aby ste vedeli, ktorý odpoveďový hárok máte použiť.*

**1 часть – 7 признаков, что вы живёте в хорошем районе (7 баллов)**

*Prečítajte si pozorne sedem informácií 41–47 a priradte ku každej z nich vhodné tvrdenie spomedzi možností (A) – (J). Tri tvrdenia nesúvisia ani s jednou z uvedených informácií. Vždy existuje iba jedno správne riešenie.*

**Svoje odpovede vyznačte na odpoveďovom hárku označte piktogramom .**

**41**

Современный микрорайон – это город в городе, его жителям не нужно никуда ехать: всё необходимое могут купить поблизости. Оптимальный вариант – обжитой микрорайон, где дома уже хотя бы частично заселены. Можно схитрить и поискать отзывы о районе в социальных сетях.

**42**

Если рядом с районом, в котором вы присмотрели квартиру, находится промышленная зона, о хорошем воздухе можно не мечтать. Вместо прогулок на свежем воздухе придётся наслаждаться ароматами с очистных сооружений. Расстояние от жилых массивов до промышленных объектов регулируется в соответствии с санитарно-эпидемиологическими правилами и нормативами.

**43**

Это бонус ещё и для родителей. Пока ребёнок слишком маленький, чтобы добираться до школы самостоятельно, вам не придётся вставать затемно, чтобы успеть к началу занятий. Да и подростшему ученику будет удобнее: ему не нужно ехать туда и обратно с пересадками, а родители будут уверены, что ребёнок добрался домой без происшествий.

**44**

Набор из песочницы, горки, качелей и турника подойдёт для малышей. Когда дети становятся старше, им нужно просторное место, где можно вдоволь побегать и попрыгать. Если не хотите постоянно переживать о том, чем занимается ребёнок на прогулке, и не удрал ли он на поиски приключений, выбирайте квартиру в доме с закрытым двором. Хорошо, если во дворе установлены современные спортивные снаряды.

**45**

Летним днём многим хочется на природу – устроить пикник и поиграть в бадминтон. Но не всегда есть возможность и желание ехать далеко. Поэтому выбирайте микрорайон, рядом с которым есть хотя бы один зелёный парк, где можно подышать свежим воздухом даже в будни после работы. В идеале он должен находиться в шаговой доступности.

**46**

Всё просто: даже если у вас в семье нет машин, у соседей они наверняка будут. А значит – возле дома машины могут стихийно стоять на участке, который займёт весь двор. Особенно остро эта проблема стоит в районах, застроенных ещё в советское время: они попросту не приспособлены под большое количество машин.

**47**

Из этого района можно дойти до остановки автобуса, троллейбуса, трамвая, которая находится рядом с жилым комплексом. Со своим автомобилем ещё проще: в город ведут разные широкие проспекты, бульвары, улицы.

**(A)** Место для прогулки с собакой.

**(B)** Близко магазины и аптеки.

**(C)** Район с плавательным бассейном.

**(D)** Рядом общественный транспорт.

**(E)** Обучение недалеко от дома.

**(F)** Там несколько крупных заводов.

**(G)** Музеи под открытым небом.

**(H)** Зона для отдыха жителей на свежем воздухе.

**(I)** Современная парковка.

**(J)** Площадки для детей всех возрастов.



**2 часть – Как появился символ Петербурга Аничков мост (6 баллов)**

Prečítajte si nasledujúci text. Rozhodnite o každom z tvrdení 48–53, či je pravdivé (A) alebo nepravdivé (B). Uvedte vždy aj označenie toho odseku (a) – (e), na základe ktorého ste rozhodli o pravdivosti alebo nepravdivosti daného tvrdenia. Vždy existuje iba **jedno** správne riešenie.

Svoje odpovede vyznačte na odpoveďovom hárku označenom piktogramom .

(a) 2 декабря 1841 года в Петербурге после реставрации был торжественно открыт Аничков мост. В любое время года, в любое время суток и в любую погоду на Аничковом мосту можно увидеть, как кто-то фотографируется. Привезти домой такой снимок – настолько же обязательная часть туристической программы, как поход в Эрмитаж или подбрасывание монетки над памятником Чижиху-Пыжиху. Между тем, мост далеко не сразу обрёл свой «открыточный» вид: поначалу он был деревянным, а затем несколько раз перестраивался в камень. «Реставрация» в данном случае – не просто ремонт, а кардинальная перемена облика, которому предшествовала долгая история. Впервые заменить паромное сообщение пешим на этом участке постановил ещё Пётр I в 1715 году.

(b) После деревянной переправы решено было возвести каменную. Деревянное мостостроительство в те годы широко развернулось в Петербурге. Строить мост на Фонтанке подрядили майору Михаилу Аничкову, и мост стали звать «Аничковым». Позже молва породила миф о некой Анечке – безвестной героине туманной любовной истории, связанной не то с архитектором, не то с одним из строителей моста. В народе мост даже какое-то время называли Анечкиным. Но это не более чем легенда. В 1739 году Комиссия по Санкт-Петербургским строениям постановила именовать мост Невским, но это название так и не прижилось.

(c) Сам Аничков принадлежал к дворянскому роду, корни которого уходят в XIV век. Известно, что после постройки моста Аничков дослужился до полковника и владел участком, где сейчас находится Александринский театр. На смену деревянной в 1785 году пришла каменная переправа.

(d) Впрочем, стареть деревянный мост начал уже в 1720-х годах. Кроме того, он был настолько узким, что два экипажа с трудом могли разъехаться на нём. В 1721 году за проект его реконструкции взялся голландец Герман ванн Болес, за воплощение проекта в жизнь – швейцарско-итальянский архитектор Доменико Трезини. Благодаря Болесу мост приобрёл разводной пролёт, открыть который способны были два человека. В 1749 году Аничков мост был опять перестроен. Одной из причин его укрепления стал подарок императрице от персидского шаха – слоны, которых должны были торжественно провести по Невскому проспекту.

(e) Спустя ещё 30 лет всю Фонтанку одели в гранит, а мосты оформили однотипно по проекту француза Перроне. Перестроили и Аничков мост: он стал гранитным, трёхпролётным. В начале XIX века каменные парапеты моста были заменены решётками с каменными тумбами в духе оград речных набережных. При въезде на мост установили каменные обелиски с фонарями.

**48** Чтобы можно было пешком ходить по мосту через реку Фонтанку, решил ещё Пётр I.

(A) верно (B) неверно

В каком из абзацев (a) – (e) вы нашли ответ?

**49** Туристы всегда хотят фотографироваться на красивом каменном мосту.

(A) верно (B) неверно

В каком из абзацев (a) – (e) вы нашли ответ?

**50** На Аничковом мосту никогда не находились решётки.

(A) верно (B) неверно

В каком из абзацев (a) – (e) вы нашли ответ?

**51** Никто не поверил легенде о любви архитектора к какой-то Анечке.

(A) верно (B) неверно

В каком из абзацев (a) – (e) вы нашли ответ?

**52** Полковник Аничков был дворянского происхождения.

(A) верно (B) неверно

В каком из абзацев (a) – (e) вы нашли ответ?

**53** За первую реконструкцию деревянного моста взялись русские архитекторы.

(A) верно (B) неверно

В каком из абзацев (a) – (e) вы нашли ответ?



**3 часть – Что такое шелфи и как его использовать в обучении? (7 баллов)**

*Prečítajte si nasledujúci text. Za textom nasledujú vety, v ktorých chýbajú slová 54–60. Vety nie sú v tom poradí, v akom sú usporiadané informácie v texte. Doplňte vždy jedno alebo dve slová. Tieto slová sa nachádzajú v texte.*

**Svoje odpovede napíšte na odpoved'ový hárok označený piktogramom .**

Всем знакомо такое понятие, как селфи. Это фотография самого себя, сделанная на камеру мобильного телефона. А вот что такое шелфи?

Слово «шелфи» произошло от английского shelf – «полка». На своих полках дома мы размещаем те предметы, которые нам близки, которые составляют нашу жизнь, интересы, предпочтения. Посмотрите на полки своих знакомых. Вы не найдёте ни одной похожей. У кого-то на них стоят книги, у кого-то – фарфоровые статуэтки, а у кого-то – кубки за победы в соревнованиях. Полка так или иначе отражает внутренний мир человека. Шелфи – это фотография своей полки. Привычное селфи – это лишь снимок внешности человека, а по внешности многого о самом человеке сказать нельзя. А вот по фотографии его полки можно многое узнать о жизни, увлечениях, особенностях личности. По сути, шелфи – это натюрморт, который демонстрирует вкус человека и то, чем наполнена его жизнь. Впервые этот тренд появился в Инстаграмме. Его основателем стала успешный молодой туристический фотограф Элис Гао, работающая также в жанре натюрморта на фоне интерьера.

Учительница одной из московских школ использовала тренд шелфи на своих уроках. Она рассказала десятиклассникам о том, что такое шелфи, а потом предложила им выполнить мини-проекты. Им нужно было сделать фотографии своих полок. Это мог быть и письменный стол, тумбочка, подоконник или любое другое место, где они хранят самые дорогие их сердцу предметы. Были поставлены два условия: на фото должна обязательно присутствовать любимая книга, и снимок не должен быть подписан.

Когда шелфи были готовы, ученики скинули ей их на компьютер, а потом на уроке они вместе смотрели фотографии на экране. Старались угадать, кому принадлежит тот или иной снимок. Это был урок удивительных открытий. Ребята узнали друг о друге очень многое, даже то, чего раньше никто и не знал.

Десятиклассники увидели, каков круг их интересов. Они отнеслись к заданию творчески и представили уголки своих интересов, которые отражали их внутренний мир. Сначала они внимательно рассматривали фотографии, анализировали каждый предмет на них, потом старались угадать, кто автор фото. Это было не всегда просто, потому что многие интересы ребят стали для них сюрпризом.

Сам урок был час неожиданных открытий и познания друг друга. И это было здорово.

<p><b>54</b> Для учеников многие интересы одноклассников стали <input type="text"/> .</p>	<p>(1 слово)</p>
<p><b>55</b> Десятиклассники могли фотографировать разные виды мебели, места и предметы в своей комнате, где <input type="text"/> <input type="text"/> свои ценности.</p>	<p>(2 слова)</p>
<p><b>56</b> Полка, как и другие виды мебели, также отражает <input type="text"/> <input type="text"/> человека.</p>	<p>(2 слова)</p>
<p><b>57</b> Полка может демонстрировать <input type="text"/> человека и его жизнь.</p>	<p>(1 слово)</p>
<p><b>58</b> <input type="text"/> на занятиях пользовалась идеей шелфи.</p>	<p>(1 слово)</p>
<p><b>59</b> При просмотре фотографий ученики угадывали <input type="text"/> <input type="text"/> снимок.</p>	<p>(2 слова)</p>
<p><b>60</b> Слово «шелфи», которое заимствовано из одного иностранного языка, означает на русском <input type="text"/> .</p>	<p>(1 слово)</p>

**KONIEC TESTU**

### Zdroje

- <https://zen.yandex.ru/media/marga/million-alyh-roz-dlia-margarity-istoriia-liubvi-stavshaia-hitom-pugachevoi-5df962d31febd400b9d0767a>, 19. 09. 2020, upravené.
- <http://fit4brain.com/484>, 29. 09. 2020, upravené.
- <https://lifelife.ru/udobnyj-mikrorajon/>, 29. 08. 2020, upravené.
- <https://www.spb.aif.ru/city/event/1396121>, 18. 09. 2020, upravené.
- [https://zen.yandex.ru/media/id/5d976181b477bf00ade352d1/cto-takoe-shelfi-i-kak-ego-ispolzovat-v-obuchenii-5eea69ebf673b7793c0c6abd?fbclid=IwAR1Vx5KDVnSuNx2mC9yNbG\\_9ZIS2OFmKsmH PA2\\_7h9ml-33PoWVstTLllo](https://zen.yandex.ru/media/id/5d976181b477bf00ade352d1/cto-takoe-shelfi-i-kak-ego-ispolzovat-v-obuchenii-5eea69ebf673b7793c0c6abd?fbclid=IwAR1Vx5KDVnSuNx2mC9yNbG_9ZIS2OFmKsmH PA2_7h9ml-33PoWVstTLllo), 10. 09. 2020, upravené.

## Pokyny na vyplňovanie odpoveďového hárka

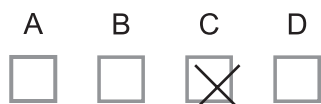
Odpoveďové hárky budú skenované, nesmú sa kopírovať, krčiť ani prehýbať.  
Aby skener vedel prečítať vaše odpovede, musíte dodržať nasledujúce pokyny:

- Píšte perom s čiernou alebo modrou náplňou. Nepoužívajte tradičné plniace perá, veľmi tenko písuce perá, obyčajné ceruzky ani pentelky.

- Riešenia **úloh s výberom odpovede** zapisujte krížikom .

- Správne zaznačenie odpovede (C)  
A B C D

- Nesprávne zaznačenie odpovede (C)  
A B C D

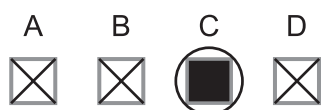


- V prípade chybného vyplnenia údajov alebo odpovedí postupujte podľa nasledujúcich pokynov.  
V žiadnom prípade nepoužívajte nový odpoveďový hárak.

- Keď sa pomýlite alebo neskôr zmeníte názor, úplne zaplňte políčko s nesprávnym krížikom a urobte nový krížik.



- Ak náhodou znovu zmeníte názor a chcete zaznačiť pôvodnú odpoveď, urobte krížiky do všetkých políčok a zaplnené políčko dajte do krúžku.



- Odpovede na **úlohy s krátkou odpoveďou** napíšte do príslušného poľa odpoveďového hárka čitateľne písaným alebo tlačným písmom. Pri použití tlačného písma **rozlišujte veľké a malé písmená**.

**Neotvárajte test, pokiaľ nedostanete pokyn!**